

O tej broszurze



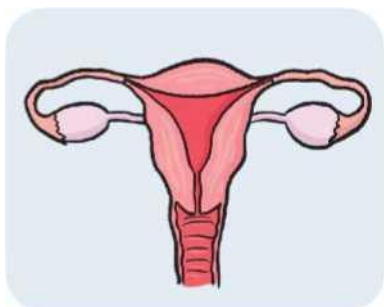
Niniejszą broszurę przygotował NHS Cheshire i Merseyside.

Odpowiadamy za planowanie opieki zdrowotnej dla mieszkańców Liverpoolu.

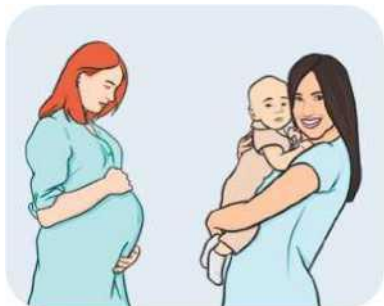


Chcemy ulepszyć usługi ginekologiczno-położnicze w Liverpoolu.

Obejmuje to:



- **Usługi ginekologiczne** - to opieka zdrowotna nad kobietami z problemami w obrębie narządów rodnych. Dotyczy to także narządów jak pochwa i macica.



- **Usługi położnicze** - to opieka zdrowotna dla kobiet w ciąży i kobiet, które właśnie urodziły dziecko.



Chcemy, aby wszystkie nasze pacjentki miały dostęp do potrzebnej im opieki zdrowotnej, niezależnie od tego, w jakiej placówce ją otrzymują.

W niniejszej broszurze znajdziesz informacje:



- Dlaczego musimy wprowadzić zmiany w świadczeniach w ramach leczenia szpitalnego?



- Co robimy już teraz, aby te usługi były bezpieczniejsze.



Na końcu broszury poprosimy cię o wypełnienie ankiety, w której będziesz mieć możliwość wyrażenia opinii na temat tych planów.

Inne zespoły NHS, które pomogły nam w przygotowaniu tej broszury, to:



- Fundusz Fundacji NHS Kobiet w Liverpoolu

- Szpitale uniwersyteckie w Liverpoolu NHS Foundation Trust

- Fundacja Clatterbridge Cancer Center NHS Foundation Trust

- Fundacja Alder Hey Children's NHS Foundation Trust



Współpracowaliśmy także z lokalnymi podmiotami Healthwatch w Knowsley, Liverpoolu i Sefton.

Kto korzysta z tych usług?



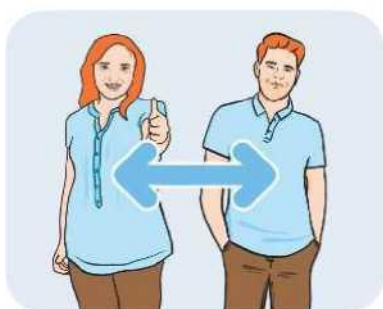
W tej broszurze usługi ginekologiczne i położnicze będziemy czasami nazywać **świadczeniami w ramach leczenia szpitalnego dla kobiet**.



Ale nie tylko kobiety korzystają z tych usług.



Z usług tych mogą również korzystać mężczyźni transpłciowi i osoby niebinarne, które urodziły się z żeńskimi częściami ciała.



Transpłciowość dotyczy osób, które zmieniła płeć, z którą się urodziły.



Niebinarność występuje wtedy, gdy dana osoba nie czuje się ani mężczyzną, ani kobietą.

Jak teraz wyglądają usługi



Obecnie wszystkie usługi położnicze i większość usług ginekologicznych w Liverpoolu świadczone są w szpitalu ginekologiczno-położniczym w Liverpoolu (Liverpool Women's Hospital).



Szpital ginekologiczno-położniczy w Liverpoolu zapewnia również opiekę noworodkom, które są chore lub urodziły się jako wcześniaki.



Niektóre usługi ginekologiczne świadczone są w innych szpitalach w Liverpoolu.



Oznacza to, że część pacjentek musi podróżować między różnymi szpitalami, aby otrzymać odpowiednie leczenie.



Szpital w Liverpoolu świadczy również usługi w zakresie **onkologii ginekologicznej**.

Nowotwór ginekologiczny to nowotwór, który rozwija się w żeńskiej części ciała, na przykład w szyjce macicy.



Większość innych usług szpitalnych dla osób dorosłych świadczona jest w szpitalach Royal Liverpool Hospital lub Aintree Hospital.

Czemu się przyglądamy:



- Wszyscy eksperci w dziedzinie ginekologii i położnictwa w Liverpoolu pracują w szpitalu ginekologiczno-położniczym w Liverpoolu.



- Usługi opieki zdrowotnej świadczone w innych szpitalach w Liverpoolu dla kobiet w ciąży lub osób z problemami ginekologicznymi.

Czemu się



- Opieka zdrowotna dla kobiet świadczona poza szpitalami, np. w przychodniach lekarskich lub ośrodkach zdrowia.



- Usługi świadczone w Centrum Niepłodności Hewitt.



- **Usługi z zakresu genetyki klinicznej** - to opieka zdrowotna dla osób, u których w rodzinie występuje choroba.



- Usługi zdrowotne dla kobiet świadczone w szpitalach dla kobiet w innych częściach Cheshire i Merseyside.



Będziemy się zastanawiać, jak plany organizacji usług zdrowotnych na przyszłość wpłyną na te usługi.

Dlaczego te usługi muszą się zmienić?



W innych częściach Wielkiej Brytanii, specjalistyczne usługi medyczne dla kobiet świadczone są w tym samym budynku szpitala, co inne usługi, takie jak opieka w nagłych przypadkach.



W Liverpoolu są one świadczone w różnych miejscach.



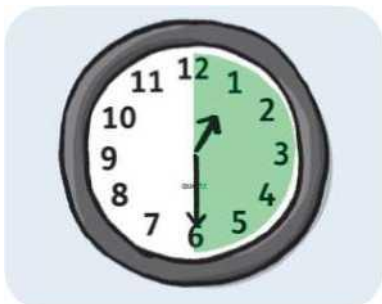
Może to negatywnie wpływać na jakość opieki świadczonej osobom potrzebującym innego rodzaju usług.



Zdarza się, że pacjentki wymagają przewiezienia do innego szpitala, aby otrzymać niezbędną opiekę.

Czas dojazdu

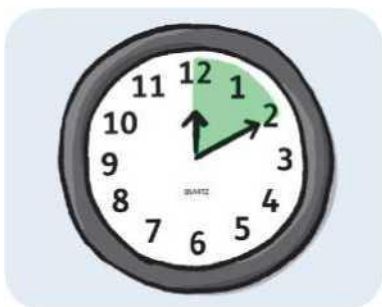
Podróż ze Szpitala Kobiet w Liverpoolu zazwyczaj zajmie:



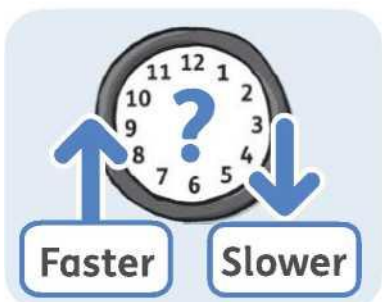
- Około 30 minut aby dojechać do Szpitala Aintree.



- Przejazd do szpitala dziecięcego Alder Hey lub szpitala Broadgreen zajmuje około 20 minut.



- Przejazd do Clatterbridge Cancer Center lub Royal Liverpool Hospital zajmuje około 10 minut.



Transfery te mogą być szybsze lub wolniejsze, w zależności od pory dnia.

Jakie zidentyfikowaliśmy ryzyka?



Ryzyko to coś, co może stanowić zagrożenie lub przyczynić się do tego, że dana osoba poniesie szkodę.

Istnieje 5 głównych zagrożeń wpływających na usługi świadczone kobietom w szpitalu ginekologiczno-położniczym w Liverpoolu.

Ryzyko 1



Jeśli pacjentka szpitala ginekologiczno-położniczego w Liverpoolu nagle poważnie zachoruje, szpital może nie być w stanie zapewnić jej niezbędnej opieki.



Dzieje się tak dlatego, że szpital nie oferuje niektórych świadczeń opieki zdrowotnej i nie dysponuje innym personelem, np. zespołami ratunkowymi.



Oznacza to, że czasami pacjentki muszą zostać przewiezione karetką do innych szpitali.

Mówimy wówczas o transporcie **karetką**.



Bezpieczny transport pacjentek może być czasochłonny, co może utrudnić zapewnienie pacjentkom niezbędnej opieki na czas.

Ryzyko 2



Wszyscy specjaliści w dziedzinie ginekologii i położnictwa w Liverpoolu pracują w szpitalu szpitalu ginekologiczno-położniczym w Liverpoolu.



Oznacza to, że pacjentki udające się do innych szpitali mogą nie otrzymać tych usług na czas, co może negatywnie wpłynąć na ich sytuację zdrowotną.



Zdarza się, że personel ginekologiczny i położniczy musi pojechać do innych szpitali, aby zapewnić pomoc w przypadkach nagłych.



Ale nie może tego robić przez cały czas.

Ryzyko 3



Niektóre zasady zwane **krajowymi standardami opieki** mówią, że powinniśmy świadczyć określone usługi zdrowotne w tym samym miejscu.



Nie jesteśmy jednak w stanie działać zgodnie ze wszystkim tymi zasadami w Liverpoolu, ponieważ świadczenia dla kobiet są świadczone w osobnym szpitalu.



Jeśli nie rozwiążemy tego problemu, niektóre usługi mogą przestać być świadczone w Liverpoolu.



Może to oznaczać, że niektóre osoby będą musiały korzystać z usług szpitali poza Liverpooliem, aby uzyskać odpowiednią opiekę.

Ryzyko 4



Personel szpitala ginekologiczno-położniczego w Liverpoolu ma mniejsze szanse na uczenie się od różnych zespołów i specjalistów opieki zdrowotnej oraz na współpracę z nimi.



Oznacza to, że w mieście może być mniej osób chcących pracować w specjalizacjach ginekologicznej i położniczej.



Jest zatem trudniej zatrudnić i utrzymać personel, co może w przyszłości utrudnić świadczenie niektórych usług.

Ryzyko 5



Pacjentki szpitala ginekologiczno-położniczego mogą mieć utrudniony dostęp do

właściwej opieki w ramach służby świadczone w ramach leczenia szpitalnego w Liverpoolu.



Obawiamy się, że może to przyczynić się do **negatywnych, traumatycznych doświadczeń** u osób korzystających z tych usług, ich rodzin i personelu świadczącego te usługi.

Sytuacje traumatyczne to doświadczenie czegoś bardzo stresującego lub przerażającego w życiu danej osoby.

Jak te kwestie wpływają na opiekę?

Transfery ambulansami



Każdego roku odbywa się około 220 transferów ambulansów pomiędzy szpitalem dla kobiet w Liverpoolu a innymi szpitalami.



Okolo połowa tych transferów to transfery w sytuacjach nagłych.

W latach 2018–2022:



- 69 bardzo chorych pacjentek zostało przeniesionych ze szpitala ginekologiczno-położniczego w Liverpoolu do innego szpitala.



- Co najmniej 12 kolejnych pacjentek musiało podróżować pod opieką lekarza specjalizującego się w **anestezjologii**.

Opieka anestezjologiczna to opieka medyczna, która ma na celu uśpienie pacjenta na czas procedury medycznej lub uśniezenie u niego bólu.

Zgony matek



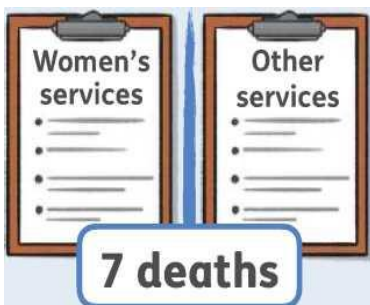
Od stycznia 2014 r. do listopada 2023 r. 17 kobiet objętych opieką w szpitalu ginekologiczno-położniczym w Liverpoolu zmarło z powodu problemów z ciążą, porodem lub opieką położniczą.



Pacjentki te zmarły albo w czasie ciąży, albo niecałe 6 tygodni po jej zakończeniu.



Lekarze starsi stażem badali te zgony, aby dowiedzieć się, dlaczego do nich doszło.



Ustalili oni, że 7 z tych zgonów miało miejsce częściowo dlatego, że w szpitalu ginekologiczno-położniczym w Liverpoolu nie można było zapewnić niektórych usług, bo są one świadczone w innych szpitalach.

Poważne incydenty medyczne

Poważny incydent medyczny ma miejsce wtedy, gdy opieka nad pacjentem zawodzi i doznaje on poważnego uszczerbku na zdrowiu.



Między lipcem 2022 r. a marcem 2024 r. miało miejsce 148 poważnych zdarzeń medycznych, częściowo dlatego, że usługi świadczone w szpitalu ginekologiczno-położniczym w Liverpoolu są oddzielone od innych usług szpitalnych.

Jakich grup społecznych najbardziej dotyka ten problem?



- Problemy te częściej dotyczą określonych grup ludzi, np.:
- Osób z biedniejszych dzielnic.



- Osób należących do **mniejszości** etnicznych.

Mniejszość etniczna to mała grupa ludzi tej samej rasy, żyjąca w miejscu, gdzie większość ludzi jest innej rasy.

Dbanie o bezpieczeństwo usług



Personel szpitala ginekologiczno-położniczego w Liverpoolu ciężko pracuje, aby zarządzać ryzykiem i zapewnić pacjentkom bezpieczeństwo.



Oto niektóre z głównych sposobów, w jakie to robią:

- Z bardzo chorymi pacjentami, którzy potrzebują transportu karetką podróżują lekarze starsi stażem.



- Różne szpitale współpracują, aby dzielić się informacjami i zapewniać opiekę pacjentom, którzy potrzebują wielu różnych usług.



- Personel położniczy współpracuje z innymi lekarzami, aby zapewnić pacjentkom w ciąży właściwą opiekę.

Inne zmiany, które pomogą zapewnić pacjentkom bezpieczeństwo, to:



- Nowa usługa zapewniająca opiekę pacjentkom w ciąży, które otrzymują świadczenia zdrowotne w innych szpitalach.



- Utworzenie nowych miejsc pracy w ramach **usług anestezyjologicznych**.

Jest to ważne, ponieważ są to usługi medyczne, dzięki którym podczas zabiegów pacjentki mogą spać lub przestać odczuwać ból.



Pracownicy ci będą pracować zarówno w Liverpool Women's Hospital oraz The Royal Liverpool Hospital.

Większe zmiany

NHS podejmuje także inne działania mające na celu zapewnienie, że opieka ginekologiczna i położnicza w Liverpoolu, będzie bezpieczniejsza, np.:



- Zatrudnienie nowego zespołu ratownictwa medycznego w celu usprawnienia transportu pacjentek karetkami.



- Szkolenia personelu, aby szybciej reagował na pogorszenie się stanu zdrowia pacjentek i podejmował odpowiednie leczenie.



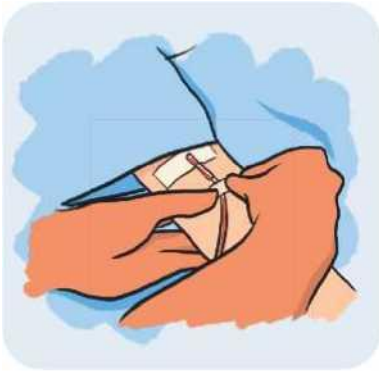
- Otwarcie nowego **centrum diagnostycznego** w szpitalu ginekologiczno-położniczym w Liverpoolu.

Centrum diagnostyczne to miejsce, w którym pacjenci mogą wykonać badania lub badania obrazowe i jakie leczenie jest im potrzebne.



W praktyce oznacza to, że pacjentki będą potrzebować mniej transferów ambulansami.

Wprowadzamy także zmiany takie jak:



- Planowanie nowej **usługi - transfuzji krwi** dla szpitala ginekologiczno-położniczego w Liverpoolu.

Transfuzja krwi to otrzymanie krwi od innej osoby.



- Współpracujemy ze szpitalem dziecięcym Alder Hey, aby zapewnić lepszą opiekę noworodkom.



- Zapewnienie usług wsparcia dla pracowników, którzy mają problemy ze zdrowiem psychicznym lub są zestresowani w związku z wykonywaną pracą.



Zmiany te przyczynią się do tego, że opieka zapewniana w szpitalu ginekologiczno-położniczym w Liverpoolu, będzie skuteczniejsza i bezpieczniejsza.



Nie wyeliminują one jednak wszystkich zagrożeń, ani nie zapewniają, że usługi te będą świadczone długoterminowo.

Odpowiadając na Twoje pytania

Dlaczego chcemy zmienić usługi w tej chwili?

Chcemy teraz zmienić usługi świadczone w ramach leczenia szpitalnego kobiet, ponieważ:



- Coraz więcej kobiet z poważnymi problemami zdrowotnymi rodzi dzieci.



- Coraz więcej kobiet rodzi dzieci w starszym wieku.



Pacjentki w ciąży, które są starsze lub mają poważne problemy zdrowotne, są prawdopodobnie narażone na większe ryzyko w czasie ciąży.



Wiele z tych pacjentek będzie wymagało opieki innych służb i zespołów opieki zdrowotnej, aby zachować zdrowie podczas ciąży.

Wprowadzamy także zmiany takie jak:



- Wprowadzenie dodatkowych świadczeń w zakresie opieki ginekologicznej.

Dzieje się tak dlatego, że ludzie żyją leczenia nowotworów narządów rodnych.



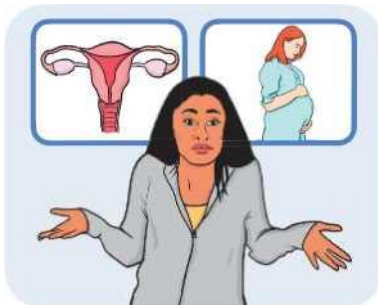
- W miarę jak usługi w zakresie onkologii ginekologicznej ulegają poprawie, stają się one coraz bardziej skomplikowane.

Dlatego lekarze mogą potrzebować pomocy zespołów opieki zdrowotnej w innych szpitalach przy planowaniu i przeprowadzaniu tego leczenia.

Jeśli nie dokonamy tych zmian:



- Problemy będą narastać.



- W Liverpoolu może być trudniej uzyskać dostęp do usług ginekologicznych i położniczych.



- Trudniej będzie zatrudnić i utrzymać personel w szpitalu ginekologiczno-położniczym w Liverpoolu.



- Liverpool mógłby otrzymać mniej pieniędzy i **badania**, które pomogłyby ulepszyć usługi świadczone w ramach leczenia szpitalnego dla kobiet w Liverpoolu.

Badania mają miejsce wtedy, gdy lekarze lub naukowcy przyglądają się jakiemuś problemowi.



- Pacjentki szpitala ginekologiczno-położniczego w Liverpoolu mogą otrzymać gorszą opiekę, niż pacjentki w innych rejonach Wielkiej Brytanii.

Czy świadczenia zdrowotne dla kobiet powinny być świadczone oddzielnie?

Świadczenia w szpitalu ginekologiczno-położniczym w Liverpoolu są zorganizowane w ten sposób, że w porównaniu z mężczyznami, kobietom może być trudniej uzyskać opiekę zdrowotną na odpowiednio dobrym poziomie.



Co się stanie ze szpitalem ginekologiczno-położniczym w Liverpoolu?



Szpital ginekologiczno-położniczy w Liverpoolu znajduje się przy Crown Street w centrum Liverpoolu.



Obiekt przy Crown Street to ważny ośrodek NHS i nie zostanie on zamknięty



Nie wiemy jeszcze, jak będzie wyglądać opieka w ramach leczenia szpitalnego kobiet w Liverpoolu w przyszłości.



W przypadku przeniesienia niektórych usług w inne miejsce, NHS będzie nadal świadczyć opiekę przy Crown Street.

Czy jakiegokolwiek świadczenia zdrowotne zostaną wstrzymane?



Nie planujemy wstrzymania jakichkolwiek usług.



Chcemy ulepszyć oferowane przez nas usługi i zapewnić bezpieczeństwo ich świadczenia.

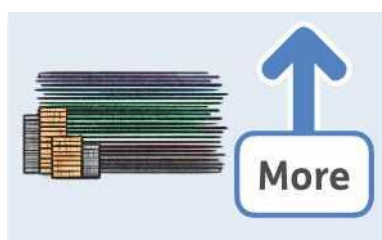


Może to pomóc nam w zdobyciu większych funduszy w przyszłości, również na potrzeby badań.

Czy plan zakłada cięcia finansowe?



Nie, ten plan nie zakłada takich rozwiązań.



Prawdopodobnie będziemy potrzebować więcej pieniędzy, aby dokonać jakichkolwiek zmian.

Czy każdy szpital mógłby świadczyć wszystkie usługi?



NHS nie jest w stanie zapewnić wszystkich świadczeń opieki zdrowotnej w każdym szpitalu.



Dzieje się tak dlatego, że nie ma wystarczającej liczby lekarzy specjalistów i zespołów wsparcia.

Ankieta



Prosimy o wypełnienie ankiety i wyrażenie swojej opinii na temat powodów, dla których świadczenia zdrowotne w ramach leczenia w szpitalu ginekologiczno-położniczym w Liverpoolu, wymagają zmian.



Twoje odpowiedzi pomogą nam zaplanować świadczenia w ramach leczenia szpitalnego w przyszłości.



Ankieta będzie można wypełnić od 15 października do 26 listopada 2024 r.



Ankieta można wypełnić w wersji papierowej lub na naszej stronie internetowej klikając tutaj: www.gynaeandmaternityliverpool.nhs.uk/get-involved



Będziemy przestrzegać polityki bezpieczeństwa twoich danych osobowych.



Nie wykorzystamy twoich odpowiedzi, aby dowiedzieć się, jak się nazywasz lub kim jesteś.



Jeśli nie chcesz, nie musisz odpowiadać na wszystkie pytania.