

Despre acest ghid



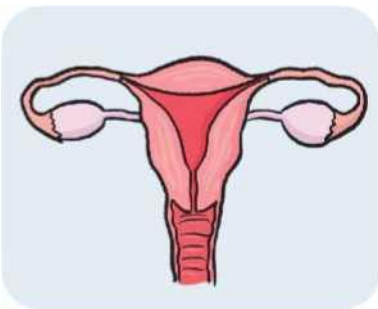
Acest ghid este oferit de NHS Cheshire și Merseyside.

Responsabilitatea noastră este de a planifica serviciile de sănătate pentru populația din Liverpool.

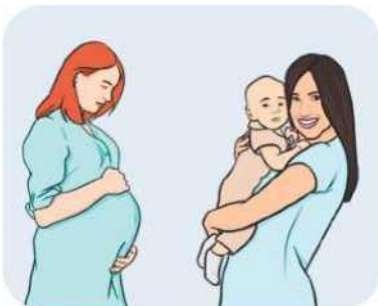


Ne propunem să optimizăm serviciile de spital pentru femei din Liverpool.

Aceste servicii includ:



- **Servicii de ginecologie** - acestea includ asistență medicală pentru părțile corpului feminin. Acoperă îngrijirea vaginului și uterului unei femei.



- **Servicii de maternitate** - acestea sunt servicii de sănătate destinate femeilor însărcinate și celor care au născut recent.



Ne dorim ca toți pacienții noștri să primească asistența de care au nevoie, indiferent de locația în care sunt tratați.

Acest ghid va explica:



- Motivul pentru care este necesar să aducem schimbări acestor servicii de spital.



- Măsurile pe care le luăm în prezent pentru a crește siguranța acestor servicii.



La finalul ghidului, vă vom solicita să completați un chestionar pentru a ne oferi feedback despre acest plan.

Alte echipe NHS care au contribuit la realizarea acestui ghid includ:



- Liverpool Women's NHS Foundation Trust

- Liverpool University Hospitals NHS Foundation Trust

- The Clatterbridge Cancer Centre NHS Foundation Trust

- Alder Hey Children's NHS Foundation Trust



Am colaborat, de asemenea, cu Healthwatch locale din Knowsley, Liverpool și Sefton.

Cine utilizează aceste servicii?



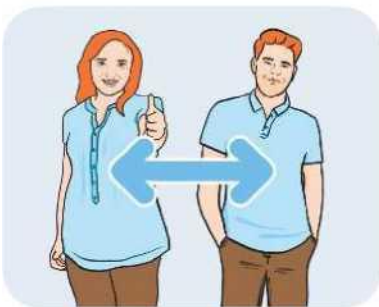
În cadrul acestui ghid, vom folosi uneori termenul „**servicii de spital pentru femei**” pentru a desemna serviciile de ginecologie și maternitate.



Cu toate acestea, aceste servicii nu sunt destinate exclusiv femeilor.



Bărbații transgender și persoanele non-binare, născute cu părți anatomice feminine, pot apela, de asemenea, la aceste servicii.



Termenul transgender se referă la persoanele care își schimbă genul atribuit la naștere.



Non-binar este termenul folosit pentru cei care nu se identifică strict ca bărbat sau femeie.

Cum sunt organizate serviciile în prezent



În prezent, toate serviciile de maternitate și majoritatea serviciilor de ginecologie din Liverpool sunt furnizate de Spitalul pentru femei din Liverpool.



Spitalul pentru femei din Liverpool oferă, de asemenea, îngrijiri pentru nou-născuții care sunt bolnavi sau născuți prematur.



Unele servicii de ginecologie sunt disponibile și în alte spitale din Liverpool.



Aceasta înseamnă că anumiți pacienți ar putea avea nevoie să se deplaseze între diferite spitale pentru a beneficia de tratamentul corespunzător.



Spitalele din Liverpool oferă, de asemenea, servicii de tratament pentru **cancerul ginecologic**.

Cancerul ginecologic este un tip de cancer care se dezvoltă în anumite locuri ale corpului feminin, cum ar fi colul uterin.



Majoritatea celorlalte servicii de spital pentru adulți sunt disponibile la Spitalul Royal Liverpool sau la Spitalul Aintree.

Analizăm în prezent:



- Toate serviciile de ginecologie și maternitate oferite de Spitalul pentru femei din Liverpool.



- Serviciile de sănătate oferite în alte spitale din Liverpool pentru persoanele însărcinate sau pentru cele cu probleme ginecologice.

Nu analizăm:



- Asistența medicală destinată femeilor, oferită în afara spitalelor, cum ar fi la cabinetele medicilor de familie sau centrele de sănătate.



- Serviciile disponibile la Centrul de Fertilitate Hewitt.



- **Serviciile de genetică clinică** - care se referă la asistența medicală pentru persoanele ce suferă de afecțiuni cu istoric familial.



- Serviciile spitalicești pentru femei din alte zone ale Cheshire și Merseyside.



Cu toate acestea, ne vom concentra asupra modului în care planurile viitoare vor influența aceste servicii.

De ce este necesară modificarea acestor servicii?



În alte regiuni ale Regatului Unit, serviciile specializate pentru femei sunt integrate în aceeași clădire cu alte servicii spitalicești, cum ar fi îngrijirea în regim de urgență.



În contrast, serviciile spitalicești pentru femei din Liverpool funcționează separat de celelalte servicii.



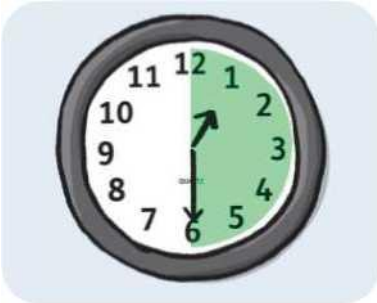
Această separare poate îngreuna furnizarea unei îngrijiri adecvate pentru pacienții care necesită tipuri diferite de tratament.



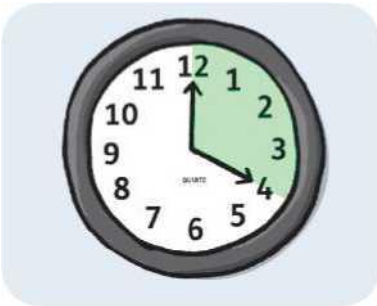
În unele cazuri, pacienții trebuie să fie transferați într-un alt spital pentru a se asigura că primesc îngrijirea necesară.

Timpul de călătorie

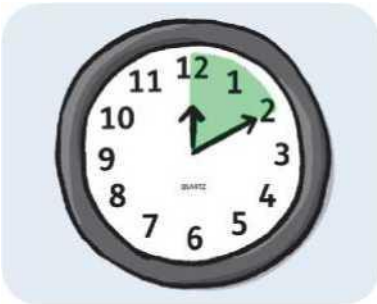
Pentru cei care călătoresc de la Spitalul pentru femei din Liverpool, timpul estimat de parcurs este:



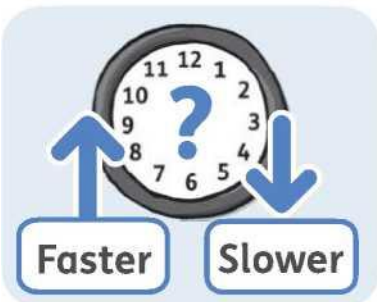
- Aproximativ 30 de minute până la Spitalul Aintree.



- Aproximativ 20 de minute până la Spitalul Alder Hey pentru copii sau Spitalul Broadgreen.



- Aproximativ 10 minute până la Centrul de cancer Clatterbridge sau The Royal Liverpool Hospital.



Durata acestor călătorii poate varia, fiind influențată de factori precum ora din zi.

Care sunt riscurile?



Un **risc** reprezintă o posibilă situație periculoasă sau care poate provoca vătămări.

Există cinci riscuri principale care afectează serviciile spitalicești pentru femei din Liverpool.

Riscul 1



Dacă o pacientă de la Spitalul pentru femei din Liverpool se îmbolnăvește brusc, este posibil ca personalul de la spital să nu fie capabil să îi ofere îngrijirea necesară pentru a se recupera.



Aceasta se întâmplă deoarece spitalul nu dispune de alte servicii de sănătate și personal, precum echipele de urgență.



Prin urmare, pacienții trebuie, uneori, să fie transportați cu ambulanța la alte spitale.

Acest proces se numește **transfer cu ambulanța**.



Este posibil ca mutarea pacienților în siguranță să dureze mult timp, ceea ce complică furnizarea la timp a îngrijirii necesare.

Riscul 2



Toți specialiștii în ginecologie și servicii de maternitate din Liverpool își desfășoară activitatea la Spitalul pentru femei din Liverpool.



Acest lucru implică posibilitatea ca pacienții care se prezintă la alte spitale să nu primească aceste servicii în mod oportun, ceea ce poate agrava starea lor de sănătate.



Ocazional, personalul de ginecologie și maternitate se deplasează la alte spitale pentru a oferi îngrijire de urgență.



Totuși, nu poate face acest lucru în mod constant.

Riscul 3



Unele reguli, denumite **standarde naționale de îngrijire**, stipulează că ar trebui să oferim anumite servicii de sănătate într-un singur loc.



Totuși, în Liverpool, nu putem respecta toate aceste reglementări, deoarece serviciile spitalicești pentru femei sunt oferite într-un spital distinct.



Dacă nu abordăm această problemă, unele servicii ar putea înceta să fie disponibile în Liverpool.



Aceasta ar putea implica faptul că unele persoane ar fi nevoite să călătorească către spitale din afara orașului Liverpool pentru a primi îngrijirea necesară.

Riscul 4



Personalul de ginecologie și maternitate din Liverpool are oportunități reduse de a învăța și de a colabora cu diferite echipe și experți din domeniul sănătății.



Aceasta înseamnă că numărul persoanelor interesate de locuri de muncă în domeniul ginecologiei și maternității în oraș ar putea fi mai mic.



Această situație complică procesul de recrutare și retenție a personalului, ceea ce ar putea afecta capacitatea de a oferi anumite servicii în viitor.

Riscul 5



Structura serviciilor spitalicești din Liverpool poate îngreuna accesul pacienților din

ginecologie și maternitate la îngrijirea adecvată.



Ne îngrijorează că aceasta ar putea provoca **traume** persoanelor care beneficiază de aceste servicii, familiilor acestora și angajaților care le oferă.

Trauma reprezintă o experiență extrem de stresantă sau înfricoșătoare trăită în viață.

Cum afectează aceste probleme îngrijirea?

Transferurile cu ambulanța



Anual, se efectuează aproximativ 220 de transferuri cu ambulanța între Spitalul pentru femei din Liverpool și alte spitale.



Aproximativ jumătate dintre aceste transferuri sunt destinate pacienților care necesită îngrijiri de urgență.

Între anii 2018 și 2022:



- 69 de pacienți grav bolnavi au fost transferați de la Spitalul pentru femei din Liverpool la alte unități spitalicești.



- De asemenea, cel puțin 12 pacienți au fost nevoiți să călătorească însoțiți de un medic specialist în **anestezie**.

Anestezia este o formă de îngrijire medicală care permite inducerea somnului sau blocarea senzației de durere.

Decesele mamelor



În perioada ianuarie 2014 - noiembrie 2023, 17 femei care au beneficiat de îngrijire la Spitalul pentru femei din Liverpool au decedat din cauza unor complicații legate de sarcină, naștere sau îngrijire maternă.



Aceste decese s-au produs fie în timpul sarcinii, fie în termen de 6 săptămâni de la finalizarea acesteia.



O echipă de medici seniori a analizat aceste cazuri pentru a determina cauzele deceselor.



Aceștia au convenit că 7 dintre aceste decese au fost parțial atribuite separării serviciilor spitalicești pentru femei de celelalte servicii din Liverpool.

Incidente medicale grave



Un **incident medical grav** se referă la situații în care îngrijirea unui pacient este compromisă, provocându-i vătămări severe.



În perioada iulie 2022 - martie 2024, s-au înregistrat 148 de incidente medicale grave, parțial cauzate de separarea serviciilor spitalicești pentru femei de celelalte servicii spitalicești din Liverpool.

Cine este afectat?



Aceste probleme au un impact mai mare asupra anumitor grupuri de persoane, cum ar fi:

- Persoane din cartiere defavorizate



- Persoane din grupuri **etnice minoritare**.

Un **grup etnic minoritar** se referă la o grupare mică de indivizi de aceeași rasă, într-o comunitate în care majoritatea populației aparține unei alte rase.

Mentținerea serviciilor în siguranță



Personalul spitalului din Liverpool depune eforturi considerabile pentru a gestiona riscurile și a asigura siguranța serviciilor pentru pacienți.

Printre principalele modalități prin care se realizează acest lucru se numără:



- Medicii seniori care călătoresc împreună cu pacienți grav bolnavi ce necesită transferuri cu ambulanța.



- Colaborarea între diferite spitale pentru a facilita schimbul de informații și a oferi îngrijire pacienților care necesită o varietate de servicii.



- Personalul din maternitate colaborează cu alți specialiști pentru a se asigura că pacientele gravide beneficiază de îngrijirea corespunzătoare.

Alte modificări care contribuie la menținerea siguranței pacienților includ:



- Introducerea unui nou serviciu destinat îngrijirii pacientelor gravide care sunt tratate în alte unități spitalicești.



- Crearea de noi locuri de muncă în **domeniul anesteziei.**

Aceste servicii medicale sunt concepute pentru a induce somnul sau a ameliora senzația de durere.



Acest personal va lucra atât la Spitalul pentru femei din Liverpool, cât și la The Royal Liverpool Hospital (Spitalul Regal Liverpool).

Schimbări de amploare

NHS implementează, de asemenea, alte măsuri pentru a spori siguranța îngrijirii ginecologice și de maternitate din Liverpool, cum ar fi:



- Angajarea unei noi echipe de urgență medicală pentru a optimiza transferurile cu ambulanța.



- Instruirea personalului pentru a fi mai rapid în observarea deteriorării stării de sănătate a pacienților și în oferirea tratamentului adecvat.



- Inaugurarea unui nou **centru de diagnostic** la Spitalul pentru femei din Liverpool.

Un **centru de diagnostic** este o unitate în care pacienții pot efectua teste sau scanări pentru a determina problemele de sănătate și tratamentele necesare.



Aceasta va reduce necesitatea transferurilor cu ambulanța.

De asemenea, implementăm schimbări precum:



- Planificarea unui nou **serviciu de transfuzie de sânge** pentru Spitalul pentru femei din Liverpool.

O **transfuzie de sânge** reprezintă procesul prin care un pacient primește sânge de la o altă persoană.



- Colaborarea cu Spitalul Alder Hey pentru a îmbunătăți îngrijirea nou-născuților.



- Crearea unui nou serviciu la Spitalul pentru femei din Liverpool destinat sprijinirii personalului care se confruntă cu probleme de sănătate mintală sau stres profesional.



Aceste inițiative contribuie la îmbunătățirea și securizarea serviciilor spitalicești pentru femei din Liverpool.



Totuși, ele nu elimină toate riscurile și nu garantează durabilitatea acestor servicii pe termen lung.

Răspunsurile la întrebările dumneavoastră

De ce dorim să implementăm schimbări în cadrul serviciilor prestate în acest moment?



Dorim să modificăm serviciile spitalicești pentru femei în prezent din următoarele motive:

- Tot mai multe persoane cu afecțiuni grave de sănătate devin părinți.



- Oamenii aleg să devină părinți la o vârstă mai înaintată.

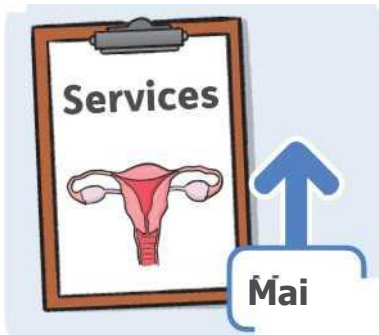


Pacientele gravide care au o vârstă mai mare sau suferă de probleme de sănătate grave sunt expuse la riscuri mai mari în timpul sarcinii.



Multe dintre aceste paciente necesită îngrijire suplimentară din partea altor servicii și echipe medicale pentru a le sprijini în perioada sarcinii.

De asemenea, implementăm aceste schimbări deoarece:



- Există o necesitate crescută de servicii ginecologice.

Datorită longevității sporite, tot mai multe persoane au nevoie de tratamente pentru cancer ginecologic.



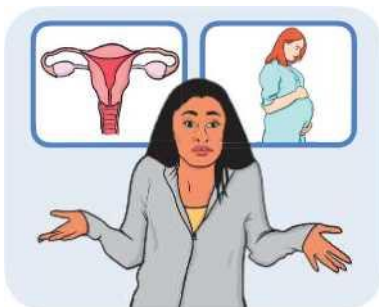
- Pe măsură ce serviciile de tratare a cancerului ginecologic se îmbunătățesc, devin și mai complexe.

Prin urmare, medicii pot necesita sprijin din partea echipelor medicale din alte spitale pentru a planifica și a oferi tratamentele necesare.



Dacă nu realizăm aceste schimbări:

- Problemele existente se vor agrava.



- Persoanele ar putea întâmpina dificultăți în accesarea unor servicii ginecologice și maternale în Liverpool.



- Va fi mai greu să angajăm și să reținem personalul necesar la Spitalul pentru femei din Liverpool.



- Liverpool ar putea beneficia de fonduri și **cercetări** reduse pentru îmbunătățirea serviciilor spitalicești pentru femei.

Cercetarea se referă la procesul prin care medicii sau oamenii de știință investighează diferite aspecte.



- Pacientele din domeniul ginekologiei și maternității din Liverpool ar putea primi o îngrijire de calitate inferioară comparativ cu pacienții din alte regiuni ale Regatului Unit.

Ar trebui să menținem serviciile destinate femeilor separate?



Structura actuală a serviciilor spitalicești pentru femei în Liverpool poate îngreuna accesul acestora la o îngrijire medicală de calitate, comparativ cu bărbații.

Ce se va întâmpla cu Spitalul pentru femei din Liverpool?



Spitalul pentru femei din Liverpool este situat pe Crown Street, în centrul oraşului Liverpool.



Crown Street reprezintă o clădire importantă a NHS, iar locația nu se va închide.



Încă nu știm cum vor evolua serviciile spitalicești pentru femei din Liverpool în viitor.



Dacă unele servicii se vor muta, NHS va continua să ofere îngrijiri pe Crown Street.

Vor fi suspendate servicii?



Nu avem intenția de a suspenda niciun serviciu.



Obiectivul nostru este să îmbunătățim serviciile existente și să le menținem în siguranță.

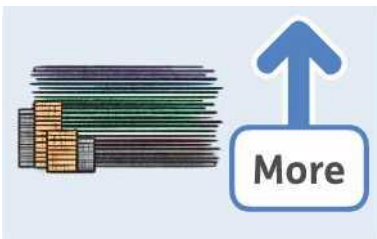


Acest lucru ne poate ajuta să atragem mai multe fonduri și să realizăm cercetări în viitor.

Planul este destinat economisirii banilor?



Nu, acest plan nu vizează economisirea fondurilor.



Probabil că vom avea nevoie de resurse financiare suplimentare pentru a implementa modificările necesare.

Are fiecare spital capacitatea de a pune la dispoziție toate serviciile?



Nu este fezabil ca NHS să asigure toate serviciile de sănătate în fiecare spital.



Acest aspect se datorează insuficienței numărului de medici specialiști și echipe de suport.

Întrebări pentru sondaj



Vă rugăm să completați acest sondaj pentru a ne împărtăși opinia cu privire la motivele pentru care serviciile spitalicești pentru femei din Liverpool necesită modificări.



Răspunsurile dumneavoastră ne vor ajuta să planificăm modul în care aceste servicii vor funcționa în viitor.



Vom solicita părerea publicului între 15 octombrie și 26 noiembrie 2024.



Puteți completa sondajul pe hârtie sau pe site-ul nostru la adresa:

www.gynaeandmaternityliverpool.nhs.uk/get-involved



Vom respecta legislația referitoare la protecția informațiilor dumneavoastră.



Răspunsurile dumneavoastră nu vor fi utilizate pentru a vă identifica numele sau identitatea.



Nu sunteți obligat(ă) să răspundeți la toate întrebările, dacă nu doriți.