

# Acerca desta brochura



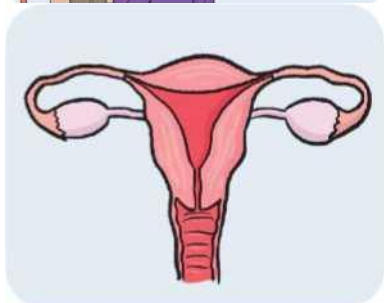
Esta brochura é do NHS Cheshire and Merseyside.

Somos responsáveis pelo planeamento dos cuidados de saúde para as pessoas em Liverpool.



Queremos melhorar os serviços hospitalares para mulheres em Liverpool.

Tal inclui:



- **Serviços de ginecologia** - trata-se de cuidados de saúde para partes do corpo feminino. Inclui os cuidados a ter com a vagina e o útero da mulher.



- **Serviços de maternidade** - trata-se de cuidados de saúde para mulheres grávidas e mulheres que acabaram de dar à luz.



Queremos que todas as nossas pacientes recebam os cuidados de saúde de que necessitam, independentemente do local onde os recebem.

Esta brochura explicará:



- A razão pela qual é necessário alterar estes serviços hospitalares.



- O que estamos a fazer agora para tornar estes serviços mais seguros.



No final da brochura, pedimos-lhe que preencha um inquérito para nos dizer o que pensa sobre este plano.

Outras equipas do NHS que nos ajudaram a elaborar esta brochura incluem:



- Liverpool Women's NHS Foundation Trust
- Hospitais da Universidade de Liverpool NHS Foundation Trust
- Centro de Oncologia de Clatterbridge NHS Foundation Trust
- Hospital Pediátrico de Alder Hey NHS Foundation Trust



Também trabalhamos com o Observatório de Saúde (Healthwatch) local em Knowsley, Liverpool e Sefton.

# Quem utiliza estes serviços?

## Women's hospital services



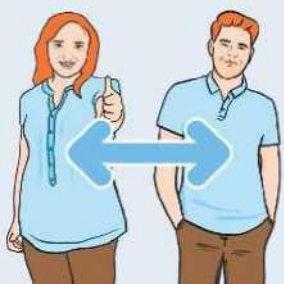
Nesta brochura, designaremos por vezes os serviços de ginecologia e maternidade por **serviços hospitalares para mulheres**.



No entanto, não são só as mulheres que recorrem a estes serviços.



**Os homens transgénero** e as **pessoas não-binárias** que nasceram com partes do corpo femininas também podem utilizar estes serviços.



**Transgénero** refere-se a pessoas que mudam do género com que nasceram.



**Não-binário** é quando alguém não sente que é homem ou mulher.

# Como são os serviços atualmente



Atualmente, todos os serviços de maternidade e a maioria dos serviços de ginecologia em Liverpool são prestados no Liverpool Women's Hospital.



O Liverpool Women's Hospital também presta cuidados a recém-nascidos doentes ou que nasceram demasiado cedo.



Alguns serviços de ginecologia são prestados noutros hospitais de Liverpool.



Isto significa que algumas pacientes poderão ter de se deslocar entre diferentes hospitais para receberem o tratamento adequado.



Os hospitais de Liverpool também prestam serviços de **cancro ginecológico**.

**O cancro ginecológico** é um cancro que se desenvolve numa parte do corpo feminino, como, por exemplo, o colo do útero.



A maioria dos outros serviços hospitalares para adultos são prestados no Royal Liverpool Hospital ou no Aintree Hospital.

Estamos a considerar:

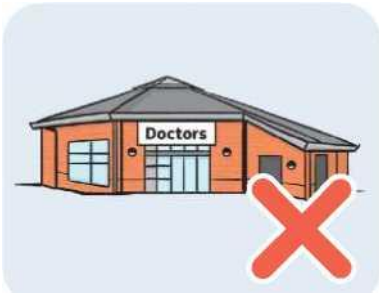


- Todos os serviços de ginecologia e maternidade prestados no Liverpool Women's Hospital.



- Serviços de cuidados de saúde prestados noutros hospitais de Liverpool para grávidas ou pessoas com problemas de saúde ginecológica.

Não consideramos:



- Cuidados de saúde para mulheres prestados fora dos hospitais, como em consultórios de médicos de clínica geral (GP) ou centros de saúde.



- Serviços prestados no Hewitt Fertility Centre (centro de fertilidade).



- **Serviços de genética clínica** - trata-se de cuidados de saúde para pessoas que têm uma doença na família.



- Serviços hospitalares para mulheres prestados noutras zonas de Cheshire e Merseyside.



Contudo, iremos refletir sobre a forma como os planos futuros irão afetar estes serviços.

# Porque é que estes serviços têm de mudar?



Noutras partes do Reino Unido, os serviços hospitalares especiais para mulheres são prestados no mesmo edifício que outros serviços hospitalares, como, por exemplo, os serviços de urgência.



No entanto, os serviços hospitalares para mulheres em Liverpool estão separados dos outros serviços.



Este facto pode dificultar a prestação dos cuidados adequados a pessoas que necessitam de diferentes tipos de cuidados.

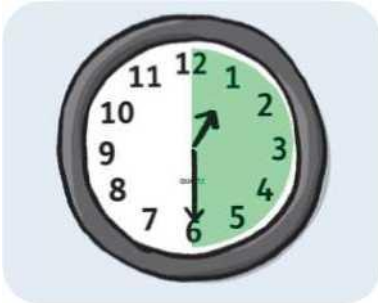


Por vezes, as pacientes têm de ser transferidas para outro hospital para garantir que recebem os cuidados de que necessitam.

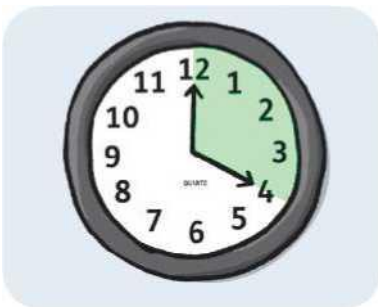


## Tempos de viagem

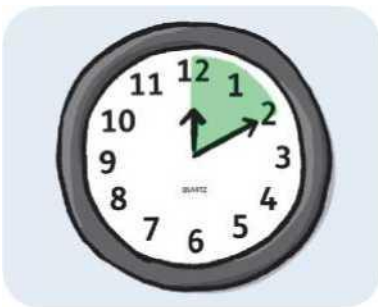
Se se deslocar a partir do Liverpool Women's Hospital, a viagem normalmente demora:



- Cerca de 30 minutos até o Hospital de Aintree.



- Cerca de 20 minutos até o Hospital Pediátrico de Alder Hey ou até o Hospital de Broadgreen.



- Cerca de 10 minutos até o Centro Oncológico de Clatterbridge ou até o Royal Liverpool Hospital.



Estas viagens podem ser mais rápidas ou mais lentas, dependendo de fatores como, por exemplo, a hora do dia.

# Quais são os riscos?



Um **risco** é algo que pode ser perigoso ou prejudicar as pessoas.

Existem 5 riscos principais que afetam os serviços hospitalares para mulheres em Liverpool.

## Risco 1



Se uma paciente do Liverpool Women's Hospital ficar subitamente muito doente, o hospital pode não conseguir prestar-lhe os cuidados de que necessita para melhorar.



Isto deve-se ao facto de o hospital não dispor de outros serviços e profissionais de saúde, como, por exemplo, equipas das urgências.



Tal significa que as pacientes têm por vezes de se deslocar de ambulância para outros hospitais.

É a chamada **transferência de ambulância**.



Pode demorar muito tempo a deslocar as pacientes de forma segura, o que pode dificultar a prestação atempada dos cuidados de saúde de que necessitam.

## Risco 2



Todos os especialistas em serviços de ginecologia e maternidade em Liverpool trabalham no Liverpool Women's Hospital.



Isto significa que as pacientes que se dirigem a diferentes hospitais podem não receber estes serviços a tempo, o que pode agravar o seu problema de saúde.



Por vezes, os profissionais da ginecologia e da maternidade deslocam-se a outros hospitais para prestar cuidados de urgência.



Porém, nem sempre o podem fazer.

## Risco 3



Algumas regras, designadas por **normas nacionais de cuidados** de saúde, determinam que certos serviços de saúde devem ser prestados no mesmo local.



No entanto, não podemos seguir todas estas regras em Liverpool porque os serviços hospitalares para mulheres são prestados num hospital separado.



Se não resolvermos este problema, alguns serviços poderão deixar de ser prestados em Liverpool.



Ou seja, algumas pessoas poderão ter de se deslocar a hospitais fora de Liverpool para obter os cuidados adequados.

## Risco 4



Os profissionais de ginecologia e maternidade de Liverpool têm menos oportunidades de aprender e trabalhar com diferentes equipas de saúde e especialistas.



Consequentemente, é possível que haja menos pessoas interessadas em empregos na área da ginecologia e da maternidade na cidade.



Este problema dificulta a contratação e a permanência do pessoal, o que pode dificultar a prestação de alguns serviços no futuro.

## Risco 5

A forma como os serviços hospitalares funcionam em Liverpool pode fazer com que seja mais difícil para as pacientes de ginecologia e maternidade obterem os cuidados corretos.



Preocupa-nos que isto possa causar **traumas** às pessoas que utilizam estes serviços, às suas famílias e aos profissionais que os prestam.

**O trauma** é quando passa por uma experiência muito stressante ou assustadora na sua vida.



# Como é que estas questões afetam os cuidados de saúde?

## Transferências de ambulâncias



Todos os anos, há cerca de 220 transferências de ambulâncias entre o Liverpool Women's Hospital e outros hospitais.



Cerca de metade destas transferências destinam-se a pacientes em situação de urgência.

Entre 2018 e 2022:



- Foram transferidas 69 pacientes muito doentes do Liverpool Women's Hospital para outro hospital.



- Pelo menos mais 12 pacientes tiveram de se deslocar com um médico especialista em **anestesia**.

**Os anestésicos** são cuidados médicos que permitem adormecer ou deixar de sentir dores.

## Mortes de mães



De janeiro de 2014 a novembro de 2023, 17 mulheres que receberam cuidados no Liverpool Women's Hospital morreram devido a um problema com a sua gravidez, parto ou cuidados de maternidade.



Morreram enquanto estavam grávidas ou menos de 6 semanas após o fim da gravidez.



Médicos especialistas investigaram estas mortes para descobrir a sua causa.



Concordaram que 7 destas mortes se deveram em parte ao facto de os serviços hospitalares para mulheres em Liverpool estarem separados dos outros serviços hospitalares.



## Incidentes médicos graves



Um **incidente médico grave** ocorre quando algo corre mal nos cuidados prestados a uma paciente e a prejudica gravemente.



Entre julho de 2022 e março de 2024, 148 incidentes médicos graves ocorreram, em parte, porque os serviços hospitalares para mulheres em Liverpool estão separados de outros serviços hospitalares.

## Quem é afetado?

Estas questões são mais susceptíveis de afetar determinados grupos de pessoas, como por exemplo:



- Pessoas de zonas mais pobres.



- Pessoas de grupos **étnicos minoritários**.

Um **grupo étnico minoritário** é um pequeno grupo de pessoas da mesma raça, num local onde a maioria das outras pessoas são de uma raça diferente.

# Manter os serviços seguros



Os profissionais dos hospitais de Liverpool trabalham arduamente para gerir os riscos e manter os serviços seguros para os doentes.

Algumas das principais formas de o fazer incluem:



- Médicos experientes que acompanham pacientes muito doentes que necessitam de transferência em ambulância.



- Diversos hospitais trabalham em conjunto para partilhar informações e prestar cuidados a pacientes que necessitam de muitos serviços diferentes.



- Os profissionais da maternidade colaboram com outros tipos de médicos para garantir que as grávidas recebem os cuidados adequados.

Outras alterações que ajudam a manter as pacientes seguras incluem:



- Um novo serviço para prestar cuidados a pacientes grávidas que estão a ser tratadas noutros hospitais.



- Criação de novos postos de trabalho nos **serviços de anestesia**.

Atenção, trata-se de serviços médicos que visam fazê-la dormir ou deixar de sentir dores.



Estes profissionais trabalharão no Liverpool Women's Hospital e no The Royal Liverpool Hospital.

## Maiores alterações

O NHS também está a fazer outras coisas para tornar os cuidados de ginecologia e maternidade em Liverpool mais seguros, como por exemplo:



- Contratar uma nova equipa de emergência médica para melhorar as transferências de ambulâncias.



- Formar os profissionais para que sejam mais rápidos a aperceber-se do agravamento do estado de saúde de uma paciente e a tratá-la.



- Abrir um novo **centro de diagnóstico** no Liverpool Women's Hospital.

Um **centro de diagnóstico** é um local onde as pacientes podem fazer exames ou ecografias para descobrir o que há de errado e qual o tratamento de que necessitam.



Isto significa que as pessoas necessitarão de menos transferências de ambulância.

Também estamos a fazer alterações, como por exemplo:



- Planear um novo **serviço de transfusão de sangue** para o Liverpool Women's Hospital.

Uma **transfusão de sangue** é quando lhe é dado sangue de outra pessoa.



- Trabalhar com o Hospital Pediátrico de Alder Hey para melhorar os cuidados prestados aos recém-nascidos.



- Criar um novo serviço no Liverpool Women's Hospital para ajudar os profissionais que têm problemas de saúde mental ou stress devido ao seu trabalho.



Estas alterações estão a ajudar a melhorar e a tornar mais seguros os serviços hospitalares para mulheres em Liverpool.



No entanto, não resolvem todos os riscos nem ajudam a garantir que estes serviços funcionem durante muito tempo.

# Responder às suas perguntas

## Porque é que queremos mudar os serviços agora?

Queremos mudar os serviços hospitalares para mulheres agora porque:



- Mais pessoas com problemas de saúde graves estão a ter bebés.



- Cada vez mais pessoas têm bebés quando são mais velhas.

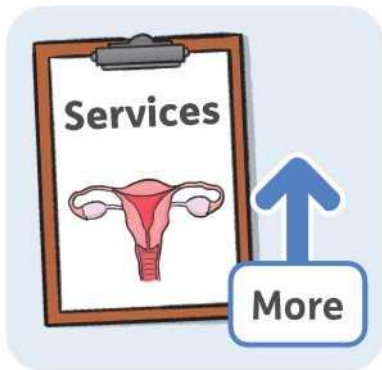


As pacientes grávidas mais velhas ou com problemas de saúde graves são susceptíveis de enfrentar mais riscos durante a gravidez.



Muitas destas pacientes necessitarão de cuidados de outros serviços e equipas de cuidados de saúde para as ajudar com a sua gravidez.

Também estamos a fazer estas alterações porque:



- Precisamos de mais serviços de ginecologia.

Tal deve-se ao facto de as pessoas viverem mais tempo e de haver mais pessoas a necessitar de tratamento do cancro ginecológico.



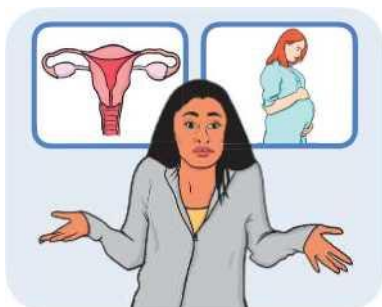
- Os serviços de cancro ginecológico estão a melhorar, mas também estão a tornar-se mais complicados.

Como tal, os médicos podem necessitar da ajuda de equipas de cuidados de saúde de outros hospitais para planear e administrar este tratamento.

Se não fizermos estas alterações:



- Os problemas vão agravar-se.



- As pessoas poderão ter mais dificuldade em obter alguns serviços de ginecologia e maternidade em Liverpool.



- Será mais difícil contratar e manter profissionais para trabalhar no Liverpool Women's Hospital.



- Liverpool poderá receber menos dinheiro e **investigação** para ajudar a melhorar os serviços hospitalares para mulheres em Liverpool.

**A investigação** é quando os médicos ou cientistas analisam algo.



- As pacientes de ginecologia e maternidade de Liverpool poderão receber um tratamento pior do que as pacientes de outras partes do Reino Unido.

## Devemos manter os serviços para mulheres separados?



homens.

A forma como os serviços hospitalares para mulheres em Liverpool estão organizados significa que pode ser mais difícil para as mulheres obterem bons cuidados de saúde do que para os



## O que é que vai acontecer ao Liverpool Women's Hospital?



O Liverpool Women's Hospital situa-se no Crown Street, no centro da cidade de Liverpool.



A Crown Street é um edifício importante do NHS e o local não vai encerrar.



Ainda não sabemos como serão os serviços hospitalares para mulheres em Liverpool no futuro.



Se alguns serviços forem transferidos, o NHS continuará a prestar cuidados em Crown Street.

## Algum serviço deixará de ser prestado?



Não tencionamos suspender nenhum serviço.



Queremos melhorar os serviços que temos e mantê-los seguros.



Isto pode ajudar-nos a obter mais financiamento e investigação no futuro.

## O objetivo do plano é poupar dinheiro?



Não, este plano não tem por objetivo poupar dinheiro.



Provavelmente, precisaremos de mais dinheiro para efetuar quaisquer alterações.

## Será que todos os hospitais conseguem prestar todos os serviços?



Não é possível ao NHS prestar todos os serviços de saúde em todos os hospitais.



Isto deve-se ao facto de não existirem médicos especialistas e equipas de apoio em número suficiente.

# Perguntas do inquérito



Agradecemos que preencha este inquérito para nos dizer o que pensa sobre as razões pelas quais os serviços hospitalares para mulheres em Liverpool precisam de mudar.



As suas respostas ajudar-nos-ão a planear o funcionamento destes serviços hospitalares no futuro.



Entre 15 de outubro e 26 de novembro de 2024, vamos perguntar a opinião das pessoas.



Pode preencher o inquérito em papel ou no nosso website:

[www.gynaeandmaternityliverpool.nhs.uk/get-involved](http://www.gynaeandmaternityliverpool.nhs.uk/get-involved)



Cumpriremos as regras de segurança das suas informações.



Não utilizaremos as suas respostas para saber o seu nome ou quem é.



Não é obrigatório responder a todas as perguntas se não o quiser fazer.